

Муниципальное бюджетное дошкольное образовательное учреждение  
«ДЕТСКИЙ САД «МОТЫЛЕК» С. АЧХОЙ-МАРТАН»  
АЧХОЙ-МАРТАНОВСКОГО МУНИЦИПАЛЬНОГО РАЙОНА

ПРИНЯТ

Педагогическим советом  
МБДОУ «Детский сад  
«Мотылек» с.Шаами-Юрт»  
Ачхой-Мартановского  
муниципального района  
(протокол от 20.03.2024 № 4)

УТВЕРЖДЕН

приказом МБДОУ «Детский сад  
«Мотылек» с.Шаами-Юрт»  
Ачхой-Мартановского  
муниципального района  
от 20.03.2024 № 42

МУНИЦИПАЛЬНОЕ  
БЮДЖЕТНОЕ  
ДОШКОЛЬНОЕ  
ОБРАЗОВАТЕЛЬНОЕ  
УЧРЕЖДЕНИЕ "ДЕТСКИЙ  
САД "МОТЫЛЕК" С.  
ШААМИ-ЮРТ" АЧХОЙ-  
МАРТАНОВСКОГО  
МУНИЦИПАЛЬНОГО  
РАЙОНА

Подписано цифровой  
подписью:  
МУНИЦИПАЛЬНОЕ  
БЮДЖЕТНОЕ ДОШКОЛЬНОЕ  
ОБРАЗОВАТЕЛЬНОЕ  
УЧРЕЖДЕНИЕ "ДЕТСКИЙ САД  
"МОТЫЛЕК" С. ШААМИ-ЮРТ"  
АЧХОЙ-МАРТАНОВСКОГО  
МУНИЦИПАЛЬНОГО  
РАЙОНА  
Дата: 2024.12.13 19:55:32  
+03'00'

ОТЧЕТ

о результатах самообследования  
муниципального бюджетного дошкольного  
образовательного учреждения  
«Детский сад «Мотылек» с.Шаами-Юрт»  
Ачхой-Мартановского муниципального района  
за 2024 год

**Содержание**

№		Стр.
	<b>Введение</b>	3
<b>I.</b>	<b>Аналитическая часть</b>	4
1.1.	Общие сведения о дошкольном образовательном учреждении. Организационно-правовое обеспечение образовательной деятельности	4
1.2.	Система управления	6
1.3.	Оценка организации учебного процесса	9
1.4.	Оценка содержания и качество подготовки воспитанников	10
1.5.	Оценка организации воспитательно-образовательного процесса	12
1.6.	Оценка качество кадрового обеспечения	17
1.7.	Оценка учебно-методического обеспечения	18
1.8.	Оценка библиотечно-информационного обеспечения	19
1.9.	Оценка материально-технического оснащения	20
1.10.	Оценка медицинского обеспечения дошкольного образовательного учреждения, системы охраны здоровья воспитанников	22
1.11.	Функционирование внутренней системы оценки качества образования	24
<b>II.</b>	<b>Результаты анализа показателей деятельности МБДОУ, подлежащие самообследованию</b>	26

## Введение

### **Нормативно-правовые и распорядительные документы по проведению самообследования образовательной организацией:**

- Федеральный закон № 273-ФЗ от 29.12.2012г «Об образовании в Российской Федерации» с изменениями от 8 декабря 2020 года;
- Приказом Министерства образования и науки Российской Федерации от 17 октября 2013 г. N 1155 «Об утверждении федерального государственного образовательного стандарта дошкольного образования»;
- Приказ Министерства образования и науки Российской Федерации от 14.06.2013 № 462 с изменениями от 14.12.2017 № 1218 «Об утверждении Порядка проведения самообследования образовательной организации»;
- Приказом Министерства образования и науки Российской Федерации от 10.12.2013 № 1324 «Об утверждении показателей деятельности образовательной организации, подлежащей самообследованию»;
- Постановления Правительства Российской Федерации от 10.07.2013 № 582 «Об утверждении Правил размещения на официальном сайте образовательной организации в информационно-телекоммуникационной сети «Интернет» и обновления информации об образовательной организации»;
- Приказ Рособнадзора от 14.08.2020 №831 «Об утверждении Требований к структуре официального сайта образовательной организации в сети «Интернет» и формату предоставления информации»;
- Приказ Министерства Просвещения № 373 от 31 июля 2020 «Об утверждении Порядка организации и осуществления образовательной деятельности по основным общеобразовательным программам - образовательным программам дошкольного образования»;
- Постановление Главного санитарного врача РФ от 30.06.2020г. за № 16 СП 3.1./2.4. 3598-20 «Санитарно-эпидемиологические требования к устройству, содержанию и организации работы дошкольных образовательных организаций»;
- Постановление Главного государственного санитарного врача РФ от 28.09.2020г. № 28 «Об утверждении санитарных правил СП 2.4.3648-20 «Санитарноэпидемиологические требования к организации воспитания и обучения, отдыха и оздоровления детей и молодежи.

### **Цель самообследования:**

Обеспечение доступности и открытости информации о состоянии развития учреждения на основе анализа показателей, установленных федеральным органом исполнительной власти, а также подготовка отчёта о результатах самообследования.

### **Задачи самообследования:**

- получение объективной информации о состоянии образовательного процесса в образовательной организации;
- выявление положительных и отрицательных тенденций в образовательной деятельности;
- установление причин возникновения проблем и поиск их устранения

**Этапы процедуры самообследования:**

- планирование и подготовка работ по самообследованию организации;
- организация и проведение самообследования;
- обобщение полученных результатов и на их основе формирование отчета;
- направление отчета по итогам самообследования учредителю.

Отчет о результатах самообследования включает аналитическую часть (оценку деятельности образовательной организации) и результаты анализа показателей деятельности организации, подлежащей самообследованию.

**Оценка деятельности образовательной организации осуществляется по следующим направлениям:**

- организационно-правовое обеспечение образовательной деятельности;
- система управления ДОУ;
- оценка организации воспитательно-образовательного процесса;
- оценка содержания и качества подготовки воспитанников;
- качества кадрового обеспечения;
- качества учебно-методического, библиотечно-информационного обеспечения, материально-технической базы;
- функционирование внутренней системы оценки качества образования;
- анализ показателей деятельности МБДОУ.

**I. Аналитическая часть.****1.1. Общие сведения о дошкольном образовательном учреждении.****Организационно-правовое обеспечение образовательной деятельности.**

<b>Название (по уставу)</b>	Муниципальное бюджетное дошкольное образовательное учреждение «Детский сад «Мотылек» с. Шаами-Юрт»
<b>Тип и вид</b>	Тип: бюджетное дошкольное образовательное учреждение Вид: детский сад общеразвивающего вида
<b>Организационно-правовая форма</b>	Образовательное учреждение
<b>Учредитель</b>	Отдел дошкольного образования Ачхой-Мартановского муниципального района
<b>Год основания</b>	2016г.
<b>Юридический адрес</b>	366604, ЧР, Ачхой-Мартановский район, с. Шаами-Юрт, ул. Школьная, 73.
<b>Фактический адрес</b>	366604, ЧР, Ачхой-Мартановский район, с. Шаами-Юрт, ул. Школьная, 73.
<b>Телефон</b>	8989-900-54-04
<b>e-mail</b>	motilek2022@bk.ru

<b>Адрес сайта в Интернете</b>	https://motilek.do95.ru
<b>Должность руководителя</b>	Заведующий
<b>Фамилия, имя, отчество руководителя</b>	Джанаралиева Лариса Кюраевна

**Правоустанавливающие документы:**

Лицензии на осуществление образовательной деятельности серия 20 Л 02 № 0001268, регистрационный номер № 2898 от 12.04.2017г. и медицинскую деятельность на основании лицензии на осуществление медицинской деятельности № ЛО-95-01-001096 от 19.10.2017г.

**Наличие свидетельств:**

- Санитарно-эпидемиологического заключения на образовательную деятельность, № 20.ЧР.55.000.М.000404.12.16 от 29.12.2016г
- ОГРН 1162036057479 о постановке на учет в налоговом органе юридического лица, о внесении в реестр имущества (здание, земля) ИНН 2002004438 КПП 200201001

**Документация дошкольного образовательного учреждения:**

- Устав учреждения;
- Основные федеральные, региональные и муниципальные нормативно-правовые акты, регламентирующие работу дошкольного образовательного учреждения;
- Договоры дошкольного образовательного учреждения с родителями (законными представителями);
- Личные дела воспитанников, журнал учета движения воспитанников;
- Программа развития дошкольного образовательного учреждения;
- Федеральная образовательная программа ДОУ;
- Учебный план дошкольного образовательного учреждения;
- Годовой календарный график;
- Годовой план работы дошкольного образовательного учреждения;
- Планы воспитательно-образовательной работы педагогов дошкольного образовательного учреждения;
- Расписание организованной образовательной деятельности, режим дня;
- Акты готовности ДОУ к новому учебному году;
- Номенклатура дел дошкольного образовательного учреждения;
- Журнал учета проверок должностными лицами органов государственного контроля.

**Документация, касающаяся трудовых отношений:**

- Журнал учёта трудовых книжек работников, личные дела работников;
- Приказы по личному составу, журнал регистрации приказов по личному составу;
- Трудовые договоры с работниками и дополнительные соглашения к трудовым договорам;
- Коллективный договор;

- Правила внутреннего трудового распорядка;
- Штатное расписание дошкольного образовательного учреждения (соответствует установленным требованиям, структура и штатная численность в соответствии с Уставом);
- Должностные инструкции работников;
- Журналы проведения инструктажа.

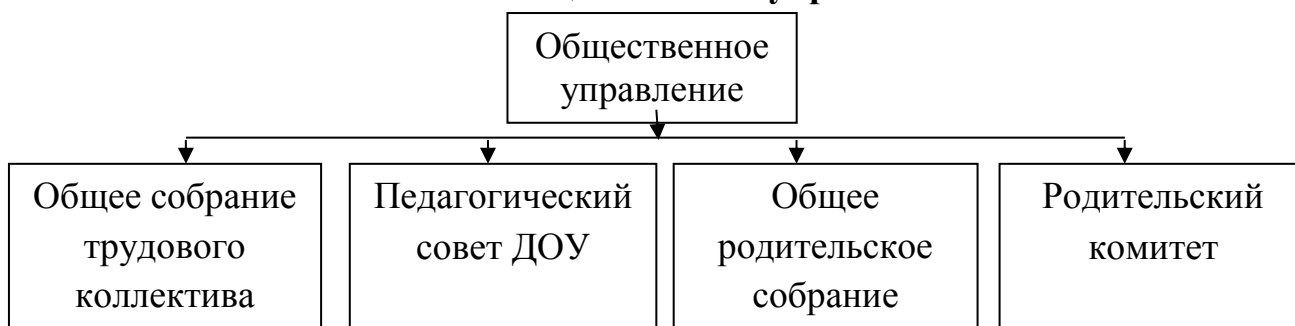
Учреждение обеспечивает взаимодействие с социумом. Наблюдается тенденция к расширению и углублению связей учреждения с другими образовательными, медицинскими учреждениями и учреждениями культуры. Творческое сотрудничество с социальными партнерами осуществляется согласно договорам и плану мероприятий совместной деятельности:

- Договор о сотрудничестве между МБДОУ «Детский сад «Мотылек» с.Шаами-Юрт» и МБОУ «СОШ им. С.Лорсанова с.Шаами-Юрт».
- Договор о взаимодействии территориальной психолого-медико-педагогической комиссии муниципального образования Ачхой-Мартановского муниципального района и психолого-педагогического консилиума общеобразовательного учреждения. Все нормативные локальные акты в части содержания, организации образовательного процесса в ДОУ имеются в наличии.

## 1.2. Система управления.

Управление МБДОУ осуществляется в соответствии с Федеральным законом № 273 - ФЗ «Об образовании в Российской Федерации», на основании Устава с соблюдением единоначалия и коллегиальности. Управляемая система состоит из взаимосвязанных между собой коллективов: педагогического – обслуживающего – медицинского – детского. Организационная структура управления ДОУ представляет собой совокупность всех его органов с присущими им функциями. Она может быть представлена в виде 2 основных структур: общественного и административного управления.

### 1.Схема общественного управления



Общее руководство ДОУ осуществляет Общее собрание трудового коллектива на основании Положения об Общем собрании трудового коллектива.

В состав Общего собрания входят с правом решающего голоса все сотрудники детского сада. Для ведения Общего собрания трудового коллектива открытым голосованием избираются его председатель и секретарь.

Срок полномочий Общего собрания трудового коллектива работников — 1 год.

Одной из форм самоуправления ДОУ является Родительский комитет ДОУ, избираемый на 1 год и состоящий из представителей родителей (законных представителей) обучающихся детского сада.

Родительский комитет ДОУ формируется, осуществляет деятельность и выполняет полномочия в соответствии с Положением о родительском комитете ДОУ. Родительский комитет ДОУ собирается на свои заседания по мере необходимости, но не реже 2 раз в год. Формы проведения заседаний Родительского комитета ДОУ определяются Председателем Родительского комитета ДОУ в соответствии с вопросами, которые вносятся на его рассмотрение.

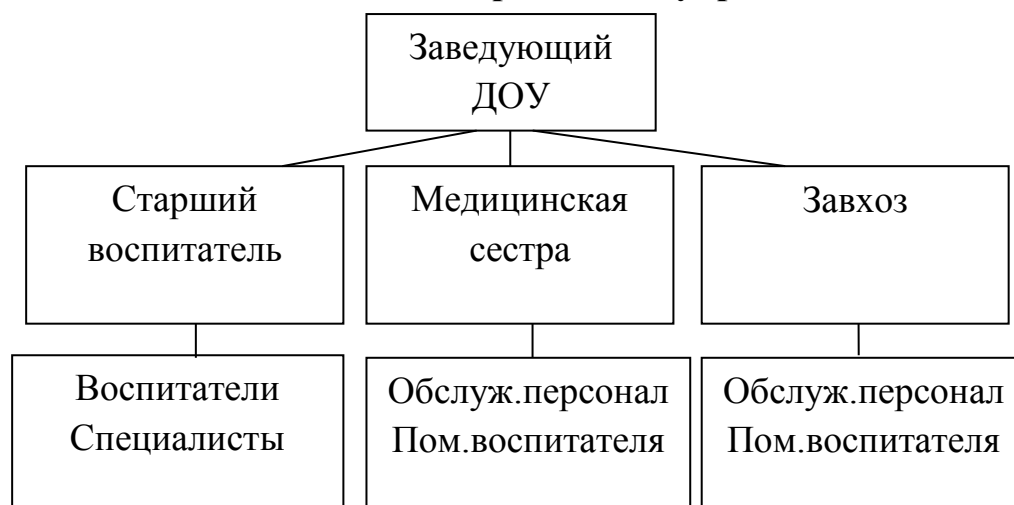
В целях рассмотрения сложных педагогических и методических вопросов, вопросов организации учебно-воспитательного процесса, изучения и распространения передового педагогического опыта в ДОУ действует Педагогический совет.

Педагогический Совет является постоянно действующим органом ДОУ. Полномочия, структура, порядок формирования и порядок деятельности Педагогического совета устанавливаются Положением о Педагогическом Совете.

Организационной формой работы родителей (законных представителей) является Общее родительское собрание. Общее родительское собрание — коллегиальный орган общественного самоуправления ДОУ, действующий в целях развития и совершенствования образовательного и воспитательного процесса, взаимодействия родительской общественности и ДОУ.

В состав родительского собрания входят все родители (законные представители) обучающихся, посещающих ДОУ. Полномочия, структура, порядок формирования и порядок деятельности Общего родительского собрания устанавливаются локальным актом ДОУ. Общее родительское собрание действует по плану, входящему в годовой план работы ДОУ. Общее родительское собрание собирается не реже 2 раз в год.

## II. Схема административного управления



Непосредственное управление ДОУ осуществляет заведующий МБДОУ «Детский сад «Мотылек» с. Шаами-Юрт» Джанаралиева Лариса Кюраевна, которая действует от имени ДОУ, представляя его во всех учреждениях и организациях.

Старший воспитатель осуществляет руководство учебно-воспитательной работой учреждения: определяет место каждого педагога в воспитательно-образовательной работе с детьми, мобилизует воспитателей на решение задач, поставленных концепцией дошкольного воспитания перед ДООУ, привлекает к их решению родителей воспитанников.

Заместитель заведующего по административно-хозяйственной части отвечает за сохранность здания ДООУ и имущества, организует материально-техническое снабжение педагогического процесса, обеспечивает чистоту и порядок в помещениях детского сада и на участке, противопожарную безопасность и организацию труда обслуживающего персонала.

Медсестра контролирует санитарное состояние помещений и участка ДООУ, соблюдение санитарно-противоэпидемического режима, качество доставляемых продуктов, организацию питания и качество приготовления пищи, обеспечивает медицинское обслуживание детей, проводит санитарно-просветительскую работу среди работников ДООУ и родителей, принимает участие в организации физкультурно-оздоровительной работы с детьми.

Педагоги ДООУ в своей работе выполняют следующие функции:

- планируют и осуществляют воспитательно-образовательную работу;
- ведут работу с родителями по вопросам воспитания детей в семье, привлекают их к активному сотрудничеству с детским садом;
- активно работают с родительским комитетом и отдельными родителями, обеспечивая создание необходимых условий в помещениях группы и на участке для успешной реализации воспитательно-образовательной программы;
- участвуют в педсоветах ДООУ, методических объединениях, организуют смотры-конкурсы и выставки детских работ к дням открытых дверей, проводят родительские собрания, участвуют в праздниках;

Структура ДООУ соответствует решаемым ДООУ задачам, механизм управления ДООУ определяет его стабильное функционирование.

Общее руководство ДООУ осуществляет общее собрание трудового коллектива, вопросы его компетенции определяются Уставом.

Руководство ДООУ осуществляет заведующий Джанаралиева Лариса Кюраеквна, стаж педагогической работы – 8 лет, в данной должности 3 год.

Основные вопросы по управлению ДООУ решаются на оперативных совещаниях административного аппарата, которые проводятся ежемесячно. Текущие проблемы – на пятиминутках еженедельно.

Основными задачами Совета ДООУ, педагогического совета, общего собрания трудового коллектива и родительского комитета являются непосредственное участие в управлении ДООУ, выбор стратегических путей развития ДООУ и подготовка управленческих решений, входящих в компетенцию того или иного органа. Их функции и направления деятельности прописаны в соответствующих положениях.

Нормативная и организационно-распределительная документация, локальные акты, регулирующие деятельность ДООУ и правоотношения участников образовательных отношений, соответствуют нормативной и организационно-распорядительной документации действующему законодательству и Уставу. В ДООУ имеются годовой план, а также ряд планов работы по основным



направлениям деятельности ДОУ. Своевременно оформляются протоколы, педагогического совета, общего трудового собрания, родительских собраний. Сайт ДОУ оформлен в соответствии с действующим законодательством, регулярно обновляется.

**Вывод:** Структура и механизм управления ДОУ определяют стабильное функционирование. Система управления соответствует целям и содержанию деятельности ДОУ, и предоставляет возможность участия в управлении детским садом всех участников образовательного процесса, способствует развитию инициативы участников образовательного процесса педагогов, родителей (законных представителей), детей.

### 1.3. Оценка организации учебного процесса.

Прием детей в ДОУ осуществляется в соответствии с Правилами приема воспитанников в МБДОУ «Детский сад «Мотылек» с.Шаами-Юрт», разработанными в соответствии с Федеральным законом «Об образовании в Российской Федерации» от 29.12.2012 № 273-ФЗ, приказом Минобрнауки России от 08.04.2014 № 293 «Об утверждении Порядка приема на обучение по образовательным программам дошкольного образования».

Отношения между ДОУ родителями воспитанников (законными представителями) строятся на договорной основе – Договор об образовании.

Общее количество групп – 6 групп общеразвивающей направленности.

Общее количество воспитанников на конец года – 182, распределение по возрастным группам:

№ п/п	Возрастная категория	Направленность групп	Количество групп	Количество детей
1	От 3 до 4 лет	Общеразвивающая	2	62
2	От 4 до 5 лет	Общеразвивающая	2	60
3	От 5 до 6 лет	Общеразвивающая	2	60
<b>Всего 6 групп – детей</b>				

Детский сад функционирует в режиме полного дня (12-часовой пребыванием).

Режим работы ДОУ установлен, исходя из потребностей семьи и возможностей бюджетного финансирования ДОУ, и является следующим:

-пятидневная рабочая неделя (Выходные дни: суббота, воскресенье и праздничные дни, установленные законодательством Российской Федерации и Чеченской Республики)

- длительность пребывания детей в группах 12 часов.

-режим работы групп с 7:00 до 19:00 часов.

Образовательный процесс осуществляется на русском и чеченском языках.

Образовательный процесс осуществляется по двум режимам - с учетом теплого и холодного периода года; строится с учетом возрастных принципов и адекватных дошкольному возрасту форм работы с детьми.

### 1.4. Оценка содержания и качество подготовки воспитанников.

Отдельным направлением работы является педагогическая диагностика (мониторинг) достижения детьми планируемых результатов освоения ООП. Так в

ДОУ разработаны диагностические карты освоения ООП ДОУ в каждой возрастной группе. Система мониторинга содержит 5 образовательных областей, соответствующих Федеральному государственному образовательному стандарту дошкольного образования, приказ Министерства образования и науки № 1155 от 17 октября 2013 года: «Социально-коммуникативное развитие», «Познавательное развитие», «Речевое развитие», «Художественно - эстетическое развитие», «Физическое развитие», что позволяет комплексно оценить качество образовательной деятельности в группе и при необходимости индивидуализировать его для достижения достаточного уровня освоения каждым ребенком содержания образовательной программы учреждения.

Обязательным требованием к построению системы мониторинга является использование только тех методов, применение которых позволяет получить необходимый объем информации в оптимальные сроки. Формы мониторинга должны обеспечивать объективность и точность получаемых данных и включают в себя:

- Наблюдение за ребенком (в психологии) - описательный психологический исследовательский метод, заключающийся в целенаправленном и организованном восприятии и регистрации поведения изучаемого объекта.
- Беседа является одним из самых продуктивных методов в психологии личности, дающих возможность взглянуть во внутренний мир человека, во многом понять его сложное, часто противоречивое содержание.
- Анализ продуктов детской деятельности.

Итоги педагогической диагностики достижения детьми планируемых результатов освоения ФОП на конец 2023-2024 учебного года:

Группы	Физическое развитие	Познавательное развитие	Социально-коммуникативное	Художественно-эстетическое	Речевое развитие
Младшая	3,2	2,8	2,9	3,0	2,9
Средняя	4,5	4,8	3,3	3,5	4,9
Старшая	4,9	5,5	3,9	3,8	5,6

Анализ результатов мониторинга освоения Основной образовательной программы показал, что усвоение детьми программного материала имеет стабильность и позитивную динамику по всем направлениям развития, а уровень развития интегративных качеств воспитанников соответствует возрасту. Положительное влияние на этот процесс оказало тесное сотрудничество воспитателей, специалистов, администрации МБДОУ и родителей, а также использование приемов развивающего обучения и индивидуального подхода к каждому ребенку. Знания и навыки, полученные детьми в ходе организованно образовательной деятельности, систематически закреплялись и применялись в разнообразных видах детской деятельности.

Результаты диагностики готовности детей старшего дошкольного возраста к обучению в школе на начало и конец учебного года:

Количество воспитанников	Уровень готовности к школьному обучению (разновозрастная группа)					
	Готовность	%	Условная готовность	%	Условно не готов	%
15	11	55,08	4	44,92	0	0

Показатель диагностики готовности к школе детей МБДОУ «Детский сад «Мотылек» с. Шаами-Юрт» в основном соответствует норме.

Таким образом, организация детской жизни в детском саду построена с учетом требования законодательства в области образования, с учетом потребностей, интересов и возможностей воспитанников. Образование в Детском саду находится на высоком уровне, уделяется большое внимание повышению качества образования через взаимодействие с социумом.

Дошкольное образовательное учреждение поддерживает отношения с социальными учреждениями:

- МБОУ «СОШ им. С.Лорсанова с.Шаами-Юрт»
- ОГИБДД ОМВД по Ачхой-Мартановскому району

**Выводы:** Качество содержания и подготовки обучающихся соответствует предъявляемым требованиям. Система педагогической диагностики, используемая в ДОУ, в полной мере удовлетворяет целям и задачам педагогической диагностики развития воспитанников ДОУ, соответствует федеральному государственному образовательному стандарту дошкольного образования.

### 1.5. Оценка организации воспитательно-образовательного процесса.

В воспитательно-образовательном процессе ДОУ реализуется образовательная программа дошкольного образования, которая разработана в соответствии с ФГОС ДО и на основе примерной образовательной программы дошкольного образования «От рождения до школы» под редакцией Н.Е. Вераксы, Т.С. Комаровой, М.А. Васильевой; Издательство МОЗАИКА-СИНТЕЗ, Москва, 2016г.

В дошкольном учреждении разработана и реализуется Рабочая программа воспитания, которая принята на заседании педагогического совета Протокол №1 от 27.08.2023г., утверждена приказом № 68 МБДОУ «Детский сад «Шаами-Юрт» с. Шаами-Юрт» от 27.08.2023г.

Рабочая программа воспитания МБДОУ «Детский сад «Мотылек» с. Шаами-Юрт» является обязательной частью ООП ДО.

ООП ДО включает обязательную часть и часть формируемую участниками образовательных отношений. В части, формируемой участниками образовательных отношений МБДОУ «Детский сад «Мотылек» с.Шаами-Юрт», реализуются следующие парциальные программы:

<b>Образовательная область</b>	<b>Парциальная программа</b>
Речевое развитие	-Масаева З.В. Программа курса «Мой край родной»
Познавательное развитие	-Масаева З.В. Программа курса «Мой край родной»/ Развивающая программа для дошкольников от 3 до 7 лет. Махачкала: АЛЕФ (ИП Овчинников М.А.), 2014. – 40 с.
Социально-коммуникативное развитие	Авдеева Н.Н., Князева О.Л., Стеркина Р.Б. «Безопасность» Е.А. Мироненко «Играем в экономику» для детей старшего дошкольного возраста. Примерная парциальная образовательная программа дошкольного образования
Художественно-эстетическое развитие	-И. Каплунова, И. Новоскольцева Программа по музыкальному воспитанию детей дошкольного возраста «Ладушки».
Физическое развитие	-Пензулаева Л.И. Физкультурные занятия в детском саду: от 3 до 7лет-М.:Мозайка- Синтез, 2014.- 128с.

Обе части являются взаимодополняющими и необходимыми с точки зрения реализации требований ФГОС ДО. Объем обязательной части ООП ДОУ составляет не менее 60% от ее общего объема; части, формируемой участниками образовательных отношений, не более 40%.

Содержание основной образовательной программы обеспечивает развитие личности, мотивации и способностей детей в различных видах детской деятельности и охватывает следующие структурные единицы, представляющие определенные направления развития и образования детей (далее – образовательные области):

- социально-коммуникативное развитие;
- познавательное развитие;
- речевое развитие;
- художественно-эстетическое развитие;
- физическое развитие.

Реализация каждого направления предполагает решение специфических задач во всех видах детской деятельности, имеющих место в режиме дня дошкольного учреждения: режимные моменты, игровая деятельность; специально организованные традиционные мероприятия, индивидуальная и подгрупповая работа.

Образовательная деятельность проводится по всем направлениям воспитательно-образовательной работы с детьми согласно учебному плану. Условием организации образовательной деятельности, в дошкольном учреждении, является полноценно

организованная развивающая образовательная среда. Она строится с учётом реализации образовательных областей в двух основных составляющих организации образовательного процесса: совместная (партнёрская) деятельность взрослого и детей, свободная самостоятельная деятельность самих детей, обеспечивающая выбор каждым ребёнком деятельности по интересам и позволяющая ему взаимодействовать со сверстниками.

Реализация программы предполагает учет принципа интеграции образовательных областей в соответствии с возрастными возможностями и особенностями воспитанников, спецификой и возможностями образовательных областей. Реализация физического и художественно-эстетического направлений занимает не менее 50% общего времени, отведенного на ООД.

Основной формой работы в возрастных группах является занимательная деятельность: дидактические игры, игровые ситуации, экспериментирование, проектная деятельность, беседы и др.

Согласно годового учебного графика образовательная деятельность начинается с 1 сентября и заканчивается 31 мая. Каникулярное время в зимний период составляет 1 неделю, в весенний период - 1 неделя. Сетка ООД составляется в соответствии с утвержденным учебным планом, режимом дня, рекомендациями по его составлению и в течение года в целом выполняется. Сетка ООД утверждается заведующим ДОУ. ООД проводятся с детьми всех возрастных групп детского сада, при этом учитывается максимально допустимый объем образовательной нагрузки.

<b>Возрастная группа</b>	<b>Кол-во ООД в неделю</b>	<b>Продолжительность ООД</b>	<b>Нагрузка в день</b>	<b>Нагрузка в неделю</b>
Группа от 3 до 4 лет	10	15 минут	30 минут	2 часа 30 мин
Группа от 4 до 5 лет	10	20 минут	40 минут	3 часа 20 мин
Группа от 5 до 6 лет.	14	25 минут	1 час 15 мин	6 часа 15 мин

В середине времени, отведенного на организованную образовательную деятельность, проводят физкультминутку. Перерывы между периодами организованно образовательной деятельности - не менее 10 минут. Образовательная деятельность, требующая повышенной познавательной активности и умственного напряжения детей, проводится в первую половину дня и в дни наиболее высокой работоспособности (вторник, среда), сочетается с физкультурными и музыкальными занятиями.

**Вывод:** Образовательная деятельность в ДОУ осуществляется в соответствии с требованиями, основная образовательная программа ДОУ реализуется в полном объёме, составлена в соответствии с современными дидактическими, санитарными и методическими требованиями, содержание выстроено в соответствии с ФГОС ДО. При составлении программы учтены предельно допустимые нормы учебной нагрузки. Образовательная деятельность организации осуществляется на основании законодательства Российской Федерации. Нарушений Устава и лицензионного

права не выявлено, все нормативные локальные акты в части образовательной деятельности в ДООУ имеются в наличии. Все возрастные группы укомплектованы полностью. Вакантных мест не имеется.

### **Подготовка к школьному обучению.**

Вопрос преемственности детского сада и школы решается через обеспечение содержательного единства образовательной деятельности.

Между детским садом и МБОУ «СОШ им С.Лорсанова с.Шаами-Юрт» традиционно сложились отношения по преемственности по обеспечению успешной адаптации и социализации.

Права и обязанности регулируются договором. Совместно со школой был разработан план мероприятий, предусматривающий тесный контакт воспитателей и учителей начальной школы, воспитанников дошкольного учреждения и учеников первого класса. Важным аспектом совместной деятельности является формирование у дошкольников положительного отношения к школе, как мотивационного компонента готовности к школе. Это осуществляется посредством организации совместных мероприятий и экскурсий со школой, встреч с учителями начальных классов, бывшими выпускниками детского сада, организация праздников, посвящённых выпуску в школу и т.д.

### **Работа с родителями.**

Важным направлением деятельности учреждения является работа с семьей.

В системе работы с родителями решаем следующие задачи:

- повышение педагогической культуры родителей;
- привлечение родителей в образовательную деятельность;
- вооружение родителей психолого-педагогическими знаниями через консультации, беседы. За период учебного года проведены следующие мероприятия с родителями: общие и групповые родительские собрания, совместные утренники, беседы, консультации.

### **Охрана и укрепление здоровья.**

Здоровье наших воспитанников - одна из важных составляющих пребывания детей в ДООУ. Ежегодно в детском саду проводятся спортивные праздники. В МБДОУ создан комплекс мер, направленных на сохранение и укрепление здоровья детей. Состояние помещений соответствует гигиеническим требованиям, поддерживаются воздушный, питьевой, температурный режимы. Используются бактерицидные лампы.

В течение учебного года физкультурно-оздоровительная работа велась по основной общеобразовательной программе дошкольного образования.

В дошкольном учреждении физкультурно-оздоровительная работа ведется в двух направлениях: профилактическое, оздоровительное.

Профилактическое направление (витаминотерапия, кварцевание, закаливание, профилактика нарушений опорно-двигательного аппарата) способствует укреплению здоровья детей, повышению иммунитета, профилактике простудных заболеваний.

Оздоровительное направление (физкультурные праздники, занятия на воздухе, спортивные досуги) способствует активизации двигательной деятельности, развитию физических качеств, укреплению мышечного тонуса, что оказывает положительное влияние не только на эмоциональное, но и на познавательное развитие ребенка и качественную подготовку его к школе

### **Обеспечение безопасности воспитанников.**

В дошкольном учреждении разработаны инструкции об организации безопасности воспитанников во время учебно-воспитательного процесса, регламентирующие:

- обеспечение выполнения требований правовых актов и нормативно-технических документов по созданию здоровых и безопасных условий учебно-воспитательного процесса;
- организацию и проведение профилактической работы по предупреждению травматизма, предотвращения несчастных случаев с воспитанниками во время проведения учебно-воспитательных мероприятий, дорожно-транспортного травматизма и происшествий на воде;
- охрану, укрепление здоровья воспитанников, создание оптимального сочетания режимов обучения и организованного отдыха.

Для обеспечения безопасности детский сад оборудован специальной автоматической системой пожарной сигнализации (АПС), имеется кнопка экстренного вызова полиции и телефон. Имеются первичные средства пожаротушения.

Разработан паспорт безопасности, в котором отражены планы действий сотрудников в случае возникновения чрезвычайной ситуации.

В ночное время, выходные дни дежурят сторожа.

### **1.6. Оценка качество кадрового обеспечения.**

Педагогическими кадрами, медицинским и техническим персоналом учреждение укомплектовано на 100% согласно штатному расписанию.

Всего работают 56 человек. Педагогический коллектив МБДОУ насчитывает 17 педагога.

#### **Характеристика педагогического коллектива Образовательный уровень педагогического коллектива**

Численный состав	высшее/ педагогическое	н/высшее	среднее специальное/ педагогическое
17	5/5	0	12/12

#### **Уровень квалификации педагогического коллектива**

Общее количество	высшая	первая квалификация	соответствие занимаемой должности
17	0	0	17

### Возрастные показатели педагогического коллектива

возраст	20-30 лет	30-55 лет	свыше 55 лет
количество педагогов -17	8	9	0

### Стажевые показатели педагогического коллектива

Стаж	до 2 лет	2 – 5 лет	5 – 10 лет	10-20 лет	свыше 20 лет
Педагогов	6	8	1	2	0

В соответствии с утвержденным планом педагоги прошли курсы повышения квалификации (дистанционно, очно) – 3 человека.

Педагоги МБДОУ эффективно участвуют в работе методических объединений, знакомятся с опытом работы своих коллег и других дошкольных учреждений. У каждого педагога МБДОУ имеется план по самообразованию

**Вывод:** МБДОУ укомплектовано кадрами на 100%. Потребность в кадрах отсутствует. Анализ педагогического состава ДОУ позволяет сделать выводы о том, что педагогический коллектив квалифицированный, имеет высокий уровень педагогической культуры, перспективный. В ДОУ созданы условия для профессионального развития педагогов. Все это в комплексе дает хороший результат в организации педагогической деятельности и улучшении качества образования и воспитания дошкольников.

#### 1.7. Оценка учебно-методического обеспечения.

Методическая работа - часть системы непрерывного образования, ориентированная на освоение педагогами содержания основной общеобразовательной программы дошкольного образования; достижений науки и передового педагогического опыта, методов воспитания и образования детей, обеспечивающих реализацию общеобразовательной программы дошкольного образования; повышение уровня готовности педагогов к организации и ведению образовательного процесса в современных социальных и экономических условиях; содействующих развитию у детей рефлексивного педагогического мышления, включению педагогов в режим инновационной деятельности.

Задачами методической работы в МБДОУ являются:

1. Обучение и развитие педагогических кадров, управление повышением их квалификации.
2. Выявление, изучение, обобщение и распространение передового педагогического опыта педагогов.
3. Подготовка методического обеспечения для осуществления образовательного процесса.
4. Координация деятельности детского сада и семьи в обеспечении всестороннего непрерывного развития воспитанников.
5. Координация деятельности детского сада с учреждениями окружающего социума для реализации задач развития воспитанников и детского сада в целом.



Все формы методической работы в ДООУ направлены на выполнение задач, сформулированных в Уставе, ООП и годовом плане. Обязательными в системе методической работы с кадрами в ДООУ являются:

- семинары-практикумы,
- мастер-классы,
- просмотры открытых занятий и др.

Важным фактором повышения профессионального уровня педагогов является самообразование. Направление и содержание самообразования определяется самим педагогом в соответствии с его потребностями и интересами.

Повышение уровня профессиональной подготовки педагогов - приоритетное направление деятельности методической работы, которая занимает особое место в системе управления Детским садом и представляет важное звено в целостной системе повышения квалификации педагогических кадров, так как, прежде всего, способствует активизации личности педагога, развитию его творческой личности. В связи с этим, в Детском саду успешно реализуется Программа повышения уровня профессиональной подготовки педагогов в условиях дошкольной образовательной организации. Основными целями и задачами Программы являются:

1. Повышение уровня квалификации кадров через прохождение квалификационных курсов.
2. Понимание педагогами требований современного законодательства в сфере образования и необходимость их соблюдения.
3. Формирование мотивации у педагогических работников детского сада к повышению профессиональных компетенций.
4. Создание условий повышения профессиональных компетенций педагогических работников детского сада, для развития конкурентоспособной образовательной среды в условиях введения ФГОС.
5. Создание развивающей предметно-пространственной среды в соответствии с требованиями ФГОС ДО.
6. Формирование конкурентоспособного кадрового потенциала, обеспечивающего необходимый уровень квалификации для работы в режиме развития и инноваций. Результатами проводимой работы по повышению уровня профессиональной подготовки педагогов являются:

- создание в педагогическом коллективе Детского сада обстановки творческого поиска новых форм и методов работы с детьми;
- внедрение новых технологий, способствующих активизации профессиональной деятельности педагогического коллектива;
- выделение наиболее перспективных идей в организации воспитательно-образовательной работы с дошкольниками;
- активизация методической активности педагогов;
- участие педагогических работников в конкурсах профессионального мастерства;
- публикации в средствах массовой информации материалов о деятельности Детского сада.

**Вывод.** Таким образом, методическая работа в ДООУ систематизирована, учебно-методическое обеспечение соответствует целям и задачам деятельности ДООУ,

осуществляется планомерная работа по совершенствованию профессионального мастерства.

### **1.8.Оценка библиотечно-информационного обеспечения.**

В Детском саду имеется кабинет заведшего. В кабинете представлена библиотека методической и художественной литературы для детей (хрестоматии для чтения, сказки, стихи, рассказы отечественных и зарубежных и чеченских писателей), научно-популярная литература (атласы, энциклопедии и т.д.), иллюстративный материал, дидактические пособия, демонстрационный и раздаточный материал. Имеется методическая литература по всем направлениям развития, научно-методическая литература, теория и методика организации деятельности дошкольников.

Оформлена подписка на следующие периодические издания: «Иман», «Мой профсоюз».

Использование компьютерных технологий помогает педагогам не только сделать изучение материала более наглядным, интересным, проблемным, но и показать связь между отдельными областями. Информационное обеспечение ДООУ позволяет качественно осуществлять образовательную деятельность. Значительно возросло посещение вебинаров как в режиме офлайн, так и в режиме онлайн, что помогает педагогам самостоятельно повышать свою профессиональную компетентность.

Функционирует официальный сайт ДООУ, имеется доступ в интернет.

**Выводы:** Таким образом, библиотечно-информационное обеспечение соответствует требованиям законодательства, информация о деятельности детского сада находится в открытом доступе для родителей (законных представителей) и общественности, педагоги могут пользоваться интернет ресурсами.

### **1.9.Оценка материально-технического оснащения.**

Детский сад располагается в одноэтажном кирпичном здании. Здание детского сада светлое, имеется автономное отопление, водопровод, канализация, сантехническое оборудование в удовлетворительном состоянии. Территория детского сада имеет ограждение и разбита на следующие участки: Прогулочный участок, соответствующих СанПиН, оборудованных песочницами, скамейками.

В детском саду 9 групповых помещений.

Материально-техническая и развивающая среда МБДООУ «Детский сад «Мотылек» с. Шаами-Юрт» соответствует всем санитарно-гигиеническим требованиям.

Познавательное и социально-личностное развитие ребенка осуществляется в следующих помещениях:

Групповые комнаты. Во всех группах детского сада созданы условия для разнообразных видов активной деятельности детей – игровой, познавательной, трудовой, творческой. Группы оснащены детской и игровой мебелью, игрушками и пособиями в соответствии с возрастными особенностями детей. Эстетическое

оформление групповых комнат способствует благоприятному психологическому климату, эмоциональному благополучию детей.

Художественно-эстетическое направление работы проходит в группах.

Двигательная деятельность осуществляется в группах и на площадке территории детского сада.

Программно-методическое обеспечение педагогов осуществляется в кабинете заведующего, где имеется необходимая литература, наглядные пособия по всем направлениям деятельности детского сада.

В ДОУ также функционируют: кабинет заведующего, пищеблок, медицинский кабинет.

В ДОУ созданы необходимые условия для обеспечения безопасности: установлена тревожная кнопка с выводом на пульт охраны 01, имеется план эвакуации людей при пожаре, инструкции, определяющие действия персонала по обеспечению быстрой эвакуации.

ДОУ укомплектовано необходимыми средствами противопожарной безопасности: огнетушителями, знаками ПБ, установлена автоматическая пожарная сигнализация.

В ДОУ проводится работа по обеспечению антитеррористической безопасности: разработан Паспорт антитеррористической защищенности, действует контрольно-пропускной режим.

В дошкольном учреждении ведется систематически работа по созданию предметно-развивающей среды. Развивающая предметно-пространственная среда оборудована с учётом возрастных особенностей детей, охраны и укрепления их здоровья, учета особенностей и коррекции недостатков их развития и принципов ФГОС ДО.

Развивающая среда групп постоянно обновляется в соответствии с комплексно-тематическим планированием педагогов, обеспечивает все условия для организации разнообразных видов детской деятельности, с учетом интересов детей.

Организованная в ДОУ предметно-развивающая среда инициирует познавательную и творческую активность детей, предоставляет ребенку свободу выбора форм активности, обеспечивает содержание разных форм детской деятельности, безопасна и комфортна, соответствует интересам, потребностям и возможностям каждого ребенка, обеспечивает гармоничное отношение ребенка с окружающим миром.

Детский сад оснащен 3 компьютерами, которые имеют доступ к сети интернет.

**Вывод:** материально-техническое состояние Детского сада и территории соответствует действующим санитарно-эпидемиологическим требованиям к устройству, содержанию и организации режима работы в дошкольных организациях, правилам пожарной безопасности, требованиям охраны труда.

Для повышения качества предоставляемых услуг необходимо дальнейшее оснащение современным оборудованием для осуществления образовательной деятельности с учетом новых требований. Приобрести мультимедийное оборудование, позволяющее более эффективно вести процесс обучения воспитанников.

### **1.10. Оценка медицинского обеспечения дошкольного образовательного учреждения, системы охраны здоровья воспитанников.**

Медицинское обслуживание детей ДОО строится на основе нормативно-правовых документов:

– Приказа Министерства образования РФ от 30.06.1992 года, №1В6/272 «О совершенствовании системы медицинского обеспечения детей в ДОО»

Постановление Главного государственного санитарного врача Российской Федерации от 28 сентября 2020 г. N 28. "Об утверждении СанПиН 2.4.3648-20 "Санитарно-эпидемиологические требования к организациям воспитания и обучения, отдыха и оздоровление детей и молодежи». Медсестра проводит антропометрические измерения детей в начале и конце учебного года. Оказывают доврачебную помощь детям. Медсестра наряду с администрацией и педагогами несет ответственность за проведение лечебно-профилактических мероприятий, соблюдение санитарно-гигиенических норм, режимом и качеством питания воспитанников.

Медсестрой ДОО ведется учет и анализ общей заболеваемости воспитанников, анализ простудных заболеваний, ведется контроль за регулярностью прохождения сотрудниками организации медицинских осмотров.

Здоровье детей дошкольного возраста, как и других групп населения, социально обусловлено и зависит от таких факторов, как состояние окружающей среды, здоровья родителей и наследственность, условия жизни и воспитания ребенка в семье, в образовательном учреждении. В ДОО ведутся круглогодично специальные профилактические мероприятия.

**-профилактика острых респираторных инфекций**

**-профилактика верхних дыхательных путей –**

**-профилактика плоскостопия**

**-профилактика коронавирусной инфекции**

- осмотр детей во время утреннего приема;
- антропометрические замеры 2 раза в год
- анализ заболеваемости 1 раз в год;
- лечебно-профилактические мероприятия:

- витаминотерапия,

- полоскание горла водой,

-с-витаминизация третьего блюда, кварцевание;

Ежегодно проводятся углубленные осмотры детей врачами-специалистами.

Количество дней, пропущенных в среднем одним ребенком по болезни на конец календарного года: 5

Для успешной реализации оздоровительных задач в работе с детьми, в ДОО установлены такие формы организации:

- утренняя гимнастика;

- физкультурные занятия на спортивной площадке;

- гимнастика после сна;

- полоскание полости рта;

- спортивные игры, праздники, развлечения,
- хождение босиком (летом);

Решению оздоровительных задач способствуют следующие формы организации детей:

- двигательная разминка между занятиями;
- двигательно-оздоровительные физкультурные минутки;
- Прогулки;
- Подвижные игры на свежем воздухе;
- корригирующая гимнастика,
- гимнастика пробуждения после дневного сна,
- самостоятельная двигательная деятельность детей.

Заболеваемость острыми респираторными вирусными инфекциями, т.е. ОРВИ в детском саду наблюдается в течении года. Скачок заболеваемости пришелся на осенне-зимний период, связано это с тем, что шел адаптационный период у вновь прибывших детей.

#### **-Используется репчатый лук, чеснок**

Важное значение в профилактике ОРВИ имеет строгое соблюдение санитарно-гигиенических норм для этого в помещениях проводится ежедневная влажная уборка производится смена постельного белья и полотенец еженедельно.

Все помещения не однократно и ежедневно проветриваются.

В отсутствие детей производится сквозное проветривание. Для профилактики плоскостопия у детей используются ребристые и каменистые дорожки.

#### **Оценка состояния здоровья детей**

Показатели	2023
Общая заболеваемость	14
Острая заболеваемость	4
Заболеваемость детей в случаях на одного ребенка	2
Процент часто болеющих детей	0
Процент детей с хроническими заболеваниями	0

**Вывод:** В работе ДОО большое внимание уделяется охране и укреплению здоровья детей. Следует продолжать работу по снижению заболеваемости детей и в следующем году, продолжить взаимодействие с семьями воспитанников по формированию у детей потребности здорового образа жизни.

#### **Организация питания.**

Правильное питание – это основа длительной и плодотворной жизни, залог здоровья, бодрости, гарантия от появления различных недугов. Поэтому в плане работы детского сада вопрос о правильном питании занимает одно из важнейших мест. Для нормального роста и развития наши воспитанники обеспечены сбалансированным 4-х разовым питанием. Ежедневное меню составляется медсестрой в соответствии с 10-дневным меню. В рацион детей включены: свежие фрукты; овощи; соки; молочные, овощные, рыбные и мясные блюда; выпечка.

При поставке продуктов строго отслеживается наличие сертификатов качества. Питание организовано в соответствии с санитарно-гигиеническими требованиями, в

групповых комнатах. Весь цикл приготовления блюд происходит на пищеблоке. Пищеблок детского сада оснащен всем необходимым техническим оборудованием, на 100% укомплектован кадрами. Готовая пища выдается только после снятия пробы медсестрой и соответствующей записи в журнале результатов оценки готовых блюд. Контроль за фактическим питанием и санитарно-гигиеническим состоянием пищеблока осуществляется заведующим ДООУ и медсестрой. В ДООУ имеется вся необходимая документация по организации детского питания. На каждый день пишется меню-раскладка. Натуральные нормы питания на основные продукты выполняются на 100%.

**Вывод:** Дети в ДООУ обеспечены полноценным сбалансированным питанием. Правильно организованное питание в значительной мере гарантирует нормальный рост и развитие детского организма и создает оптимальное условие для нервно-психического и умственного развития ребенка. Организация питания постоянно находится под контролем администрации. Процесс организации питания в МБДООУ «Карамелька» соответствует Санитарно-эпидемиологическим правилам нормативам СанПиН 2.3/2.4.3590-20 "Санитарно-эпидемиологические требования к организации общественного питания населения"

### **1.11. Функционирование внутренней системы оценки качества образования.**

Внутренняя система оценки качества образования определена следующими локальными актами: Положение о внутреннем контроле в ДООУ, Положение о системе оценки качества образования. С целью обеспечения полноты реализации образовательной программы в детском саду осуществляется контрольная деятельность системы оценки качества образования.

Система внутренней оценки качества образования ориентирована на решение следующих задач:

- систематическое отслеживание и анализ состояния системы образования в дошкольном образовательном учреждении (*оперативный, тематический контроль, итоговый*) для принятия обоснованных и своевременных управленческих решений, направленных на повышение качества образовательной деятельности.
- максимальное устранение эффекта неполноты и неточности информации о качестве образования, как на этапе планирования образовательных результатов, так и на этапе оценки эффективности образовательного процесса по достижению соответствующего качества образования.

Контроль за реализацией образовательной программы проводится для выявления эффективности процесса по ее реализации, обнаружения проблем, определения причин их появления, и их устранения.

Результаты внутреннего контроля оформляются в виде справок, доводятся до сведения педагогов. Администрация МБДООУ отслеживает выполнение педагогами рекомендаций, полученных по итогам контроля.

**Вывод:** в дошкольной организации создана функциональная, соответствующая законодательным и нормативным требованиям внутренняя система оценки качества, позволяющая своевременно корректировать различные направления деятельности ДООУ.

### **Выводы по результатам деятельности:**

Результаты самообследования деятельности ДООУ позволяют сделать выводы о том, что в ДООУ созданы условия для реализации образовательной программы дошкольного образования в условиях реализации ФГОС ДО. Обеспечение качества образовательной деятельности с детьми происходило за счет создания условий для организации образовательного процесса согласно нормативно-правовым документам, складывающейся системы поддержания здоровья детей и физического развития, за счет профессиональной подготовки кадров. Организация педагогического процесса отмечается гибкостью, ориентированностью на возрастные и индивидуальные особенности детей, что позволяет осуществить личностно-ориентированный подход к детям.

В ДООУ работает коллектив единомышленников из числа профессионально подготовленных кадров, наблюдается повышение профессионального уровня педагогов, создан благоприятный социально-психологический климат в коллективе, отношения между администрацией и коллективом строятся на основе сотрудничества и взаимопомощи. Материально-техническая база, соответствует санитарно-гигиеническим требованиям.

Запланированная воспитательно-образовательная работа на 2023 год выполнена в полном объеме.

### **Цели, задачи и перспективы.**

По итогам работы ДООУ за 2022 год определены следующие приоритетные направления деятельности.

- создание условий для мотивации педагогов на внедрение инновационных педагогических технологий в образовательной деятельности,
- создание условий для самореализации каждого ребенка в совместной и самостоятельной деятельности, через участие в конкурсах разного уровня.
- повышение социального статуса дошкольного учреждения,
- создание равных возможностей для каждого воспитанника в получении дошкольного образования,
- повышение уровня педагогического просвещения родителей (законных представителей) обеспечиваемых консультативной поддержкой ДООУ,
- рост творческих достижений всех субъектов образовательного процесса, овладение комплексом технических навыков и умений, необходимых для их реализации,
- формирование компетентной личности дошкольника в вопросах физического развития и здоровьесбережения.

### **II. Результаты анализа показателей деятельности МБДОУ,**

#### **подлежащие самообследованию**

(утв. приказом Министерства образования и науки РФ от 10.12.2013 № 1324).

№ п/п	Показатели	Единица измерения
<b>1.</b>	<b>Образовательная деятельность</b>	
1.1	Общая численность воспитанников, осваивающих образовательную программу дошкольного образования, в	182 человек/ 100%

	том числе:	
1.1.1	В режиме полного дня (8-12 часов)	182 человек/ 100%
1.1.2	В режиме кратковременного пребывания (3-5 часов)	нет
1.1.3	В семейной дошкольной группе	нет
1.1.4	В форме семейного образования с психолого-педагогическим сопровождением на базе дошкольной образовательной организации	нет
1.2	Общая численность воспитанников в возрасте до 3 лет	0 человек/
1.3	Общая численность воспитанников в возрасте от 3 до 7 лет	182 человек/
1.4	Численность/удельный вес численности воспитанников в общей численности воспитанников, получающих услуги присмотра и ухода:	0 человек/ 0%
1.4.1	В режиме полного дня (8-12 часов)	0 человек/ 0%
1.4.2	В режиме продленного дня (12-14 часов)	0 человек/0 %
1.4.3	В режиме круглосуточного пребывания	0 человек/ 0%
1.5	Численность/удельный вес численности воспитанников с ограниченными возможностями здоровья в общей численности воспитанников, получающих услуги:	0 человек/0%
1.5.1	По коррекции недостатков в физическом и (или) психическом развитии	0 человек/0%
1.5.2	По освоению образовательной программы дошкольного образования	72 человек/ 100%
1.5.3	По присмотру и уходу	0 человек/ 0%
1.6	Средний показатель пропущенных дней при посещении дошкольной образовательной организации по болезни на одного воспитанника	3 дня
1.7	Общая численность педагогических работников, в том числе:	17 человека 100%
1.7.1	Численность/удельный вес численности педагогических работников, имеющих высшее образование	5 человек/ 29%
1.7.2	Численность/удельный вес численности педагогических работников, имеющих высшее образование педагогической направленности (профиля)	5 человек/ 29%
1.7.3	Численность/удельный вес численности педагогических работников, имеющих н/высшее образование	0 человека/ 0%
1.7.4	Численность/удельный вес численности педагогических работников, имеющих среднее профессиональное образование	12 человек/ 71%



1.7.5	Численность/удельный вес численности педагогических работников, имеющих среднее профессиональное образование педагогической направленности (профиля)	12 человек/ 71 %
1.8	Численность/удельный вес численности педагогических работников, которым по результатам аттестации присвоена квалификационная категория, в общей численности педагогических работников, в том числе:	0 человека/ 0%
1.8.1	Высшая	0 человек/ 0%
1.8.2	Первая	0 человека/ 0%
1.9	Численность/удельный вес численности педагогических работников в общей численности педагогических работников, педагогический стаж работы которых составляет:	17 человека/ 100%
1.9.1	До 2 лет	6 человек/ 35%
1.9.2	2-5 лет	8 человек/ 47%
1.9.3	5-10 лет	1 человек/ 6 %
1.9.4	10-20 лет	2 человек/ 12%
1.9.5	Свыше 20 лет	0 человека/ 0 %
1.10	Численность/удельный вес численности педагогических работников в общей численности педагогических работников в возрасте до 30 лет	8 человек/ 47 %
1.11	Численность/удельный вес численности педагогических работников в общей численности педагогических работников в возрасте до 55 лет	9 человек/ 53 %
1.12	Численность/удельный вес численности педагогических работников в общей численности педагогических работников в возрасте от 55 лет	0 человек/ 0%
1.13	Численность/удельный вес численности педагогических и административно-хозяйственных работников, прошедших за последние 5 лет повышение квалификации/профессиональную переподготовку по профилю педагогической деятельности или иной осуществляемой в образовательной организации деятельности, в общей численности педагогических и административно-хозяйственных работников	2 человек/ 12 %
1.14	Численность/удельный вес численности педагогических и	0 человек/

	административно-хозяйственных работников, прошедших повышение квалификации по применению в образовательном процессе федеральных государственных образовательных стандартов в общей численности педагогических и административно-хозяйственных работников	0 %
1.15	Соотношение “педагогический работник/воспитанник” в дошкольной образовательной организации	17/182
1.15	Наличие в образовательной организации следующих педагогических работников:	
1.15.1	Музыкального руководителя	да
1.15.2	Инструктора по физической культуре	да
1.15.3	Учителя-логопеда	нет
1.15.4	Логопеда	нет
1.15.5	Учителя- дефектолога	нет
1.15.6	Педагога-психолога	да
1.15.7	Педагог дополнительного образования	да
<b>2.</b>	<b>Инфраструктура</b>	
2.1	Общая площадь помещений, в которых осуществляется образовательная деятельность, в расчете на одного воспитанника	1,8кв.м.
2.2	Площадь помещений для организации дополнительных видов деятельности воспитанников	58,25 кв.м.
2.3	Наличие физкультурного зала	нет
2.4	Наличие музыкального зала	нет
2.5	Наличие прогулочных площадок, обеспечивающих физическую активность и разнообразную игровую деятельность воспитанников на прогулке	да

ПРИНЯТ

на заседании  
педагогического совета  
протокол № 4  
от 20.03.2024г

Заведующий ДОУ

Л.К.Джанаралиева

«\_\_» \_\_\_\_\_ 2024г.

М.П.